

Adviesrapport PGO in de paramedie

Netteke Koster

Januari 2022



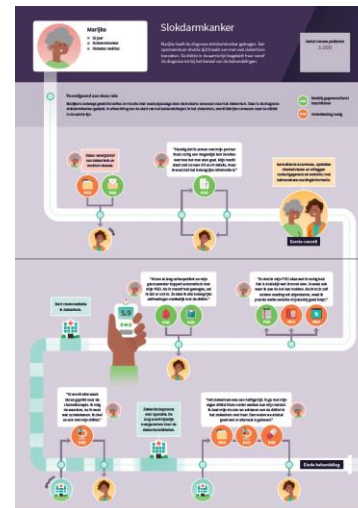
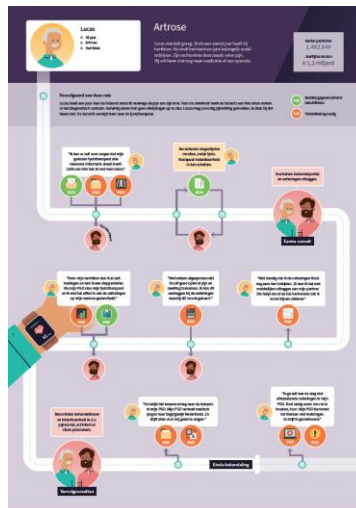


Achtergrond



Binnen de bestuurlijke afspraken paramedische zorg (BAPZ) 2019 – 2022 zijn verschillende taakgroepen actief. Eén daarvan is de taakgroep digitalisering. Zij richt zich op het professionaliseren van gegevensuitwisseling in de paramedische zorg. Uitwisseling tussen patiënt en professional met een Persoonlijke Gezondheidsomgeving (PGO) is hierin één van de thema's.

In het laatste kwartaal van 2021 zijn in opdracht van de taakgroep zes patiëntreizen uitgewerkt, waaruit de toegevoegde waarde blijkt van gegevensuitwisseling met PGO's in de paramedie. Elke patiëntreis richt zich op één doelgroep en één of meerdere paramedische disciplines. Om deze reizen in kaart te brengen, hebben werksessies plaatsgevonden met patiënt- of mantelzorgvertegenwoordigers en professionals. Het huidige proces werd in kaart gebracht, waarna werd bepaald waar kansen liggen voor de inzet van PGO's. De uitwerking van deze sessies diende als basis voor de vormgegeven reizen. De patiëntreizen tonen een versimpelde weergave van het paramedische behandeltraject, waarbij enkele specifieke toepassingen van PGO's zijn uitgelicht.





MedMij en PGO's



MedMij is dé Nederlandse standaard voor het veilig uitwisselen van gezondheidsgegevens tussen zorggebruikers (patiënten) en zorgaanbieders. Deze uitwisseling vindt plaats via een PGO, een persoonlijke gezondheidsomgeving. Zo'n PGO kiest de patiënt zelf. Er zijn er meerdere om uit te kiezen.

MedMij maakt spelregels voor een veilige en betrouwbare uitwisseling van gezondheidsgegevens. Deze staan beschreven in het [MedMij Afsprakenstelsel](#). PGO-leveranciers en leveranciers van zorgaanbieders (DVZA's) die aantoonbaar aan deze spelregels voldoen, mogen het MedMij-label gebruiken. Dit label biedt herkenning voor patiënten en professionals: zij weten dat de uitwisseling betrouwbaar en veilig is. Zolang het systeem van de zorgaanbieder ook een MedMij-label heeft, maakt het niet uit welke PGO de patiënt gebruikt. Ze werken allemaal met elkaar.



veilig online uitwisselen
van gezondheidsgegevens



MedMij-gegevensdiensten



Om ervoor te zorgen dat alle PGO's kunnen uitwisselen met alle DVZA's maken leveranciers binnen MedMij gebruik van verschillende technische en informatiestandaarden. Zonder standaardisatie is gestructureerd uitwisselen niet mogelijk.

MedMij maakt gebruik van bestaande informatiestandaarden in de zorg (zoals de Basisgegevensset Zorg voor medisch specialistische zorg). Aan deze bestaande standaarden zijn specificaties toegevoegd, waardoor ze ook kunnen worden gebruikt voor uitwisseling met PGO's. Ook zijn sommige standaarden speciaal ontwikkeld door MedMij, om aan de wensen van gebruikers te voldoen. Zo is er een MedMij-standaard voor het delen van een foto vanuit een PGO, naar bijvoorbeeld een zorgverlener.

MedMij-standaarden worden ook wel 'gegevensdiensten' genoemd. Er zijn al veel van dit soort gegevensdiensten opgesteld en door leveranciers ingebouwd. Deze worden nu ook steeds meer in de praktijk gebracht. Zo zijn inmiddels de meeste huisartsen aangesloten bij MedMij. Dit betekent dat bijna iedere Nederlander zijn huisartsgegevens kan verzamelen in een PGO. Hiervoor hebben leveranciers de gegevensdienst 'Verzamelen Huisartsgegevens' ingebouwd in hun systemen. Op de volgende pagina tonen we de gegevensdiensten die op moment van schrijven gepubliceerd zijn.



Gegevensdiensten januari 2022



Gegevensdiensten beschrijven welke informatie wordt uitgewisseld en in welke richting, gezien vanuit het perspectief van de patiënt. ‘Verzamelen’ gaat over het ophalen van informatie *naar* een PGO, ‘delen’ gaat over het beschikbaar stellen van informatie *vanuit* de PGO. Versies zijn voor het doel van dit advies buiten beschouwing gelaten. Meer informatie over de inhoud is te vinden op de [Nictiz](#)-website.

| Verzamelen | Delen |
|---|---|
| Meetwaarden vitale functies (<i>bloeddruk, saturatie, gewicht, etc.</i>) | Meetwaarden vitale functies (<i>zelfmetingen</i>) |
| Documenten (<i>in PDF/A</i>) | Documenten (<i>in PDF/A</i>) |
| Verwijzing naar vragenlijsten (<i>patiënt vult vragenlijst in in PGO</i>) | Antwoorden op vragenlijsten (<i>patiënt deelt ingevulde vragenlijst met zorgverlener</i>) |
| | Beelden (<i>in JPEG, PNG, GIF en JP2</i>) |
| Laboratoriumresultaten | |
| Basisgegevens GGZ | |
| Huisartsgegevens | |
| Basisgegevens Zorg (<i>medisch-specialistische zorg</i>) | |
| Afspraken (<i>gemaakte afspraken</i>) | |
| Medicatiegegevens | |
| Medicatieoverzichten | |
| Basisgegevens Langdurige Zorg | |
| Medicatiegerelateerde overgevoeligheden | |
| Overgevoeligheden | |



Gegevensdiensten voor paramedie



De patiëntreizen tonen wat mogelijk wordt als PGO's en elektronische patiëntendossiers optimaal kunnen uitwisselen. In elke reis zijn omwille van de leesbaarheid slechts enkele voorbeelden uitgelicht. Deze voorbeelden zijn niet allesomvattend. In elke sessie zijn nog meer kansen gesignaleerd waarbij een PGO ingezet zou kunnen worden. Wel zijn de voorbeelden in de patiëntreizen beoordeeld door de deelnemers als meest relevant.

Op de volgende pagina staan de verschillende toepassingen zoals genoemd in de reizen op een rij. Voor elke toepassing is beoordeeld of deze naar verwachting gerealiseerd kan worden met een bestaande MedMij-gegevensdienst, of dat nadere ontwikkeling nodig is. Er heeft geen informatieanalyse op detailniveau plaatsgevonden; er is slechts een globale inschatting gedaan. Om werkelijke passendheid en haalbaarheid te beoordelen is nadere inhoudelijke analyse nodig van de gevraagde gegevens, in hoeverre deze al (gestructureerd) worden vastgelegd in informatiesystemen en de mate van overlap met de beschikbare dataelementen in de betreffende gegevensdienst.

In algemene zin is het goed te vermelden dat met de gegevensdienst 'Verzamelen Documenten' in principe een groot deel van de gegevens ongestructureerd verzameld zouden kunnen worden in PGO's, mits deze gegevens in PDF/A samengesteld worden in de systemen van de zorgaanbieders. Dit voldoet echter niet aan de eisen van interoperabiliteit en is daarmee niet toekomstbestendig. Het simpelweg uitwisselen van structureerbare data in ongestructureerde vorm beperkt de mogelijkheid van uitwisselen en hergebruik van data, bijvoorbeeld voor overname in dossiers van andere zorgverleners, of voor intelligente functionaliteit in de PGO. Het toepassen van deze gegevensdienst om versnelling te realiseren in een groeimodel - waarbij gestreefd wordt naar vorderende standaardisatie - kan in sommige gevallen wenselijk zijn. Dit verdient nader onderzoek en besluitvorming.



Toepasbaarheid gegevensdiensten



| | Fibromyalgie | Kwetsbare oudere | Artrose | Borstkanker | CVA | Slokdarmkanker | | |
|--|---|------------------|---------|-------------|-----|----------------|--|--|
| Toepassing | Patiëntreizen waar toepassing ingezet wordt | | | | | | MedMij-gegevensdienst | Evt. bestaand alternatief (te onderzoeken) |
| Dossiergegevens en vragenlijsten | | | | | | | | |
| 1. Verzamelen behandelplannen | x | x | | | | | Ontwikkeling nodig | Evt. Verzamelen Documenten |
| 2. Verzamelen oefeningen / adviezen (tekst) | | x | x | x | x | | Ontwikkeling nodig | Evt. Verzamelen Documenten |
| 3. Delen oefeningen / adviezen (tekst) | | | | x | | | Ontwikkeling nodig | Evt. Delen Documenten |
| 4. Verzamelen tussenverslag paramedicus - huisarts | | | x | | | | Ontwikkeling nodig | Evt. Verzamelen Documenten |
| 5. Verzamelen eindrapportage | | | | | x | | Ontwikkeling nodig | Evt. Verzamelen Documenten |
| 6. Verzamelen vragenlijsten | | | x | x | | x | Verzamelen Verwijzing naar vragenlijsten | |
| 7. Delen vragenlijsten | | | x | x | | x | Delen Antwoorden op vragenlijsten | |
| 8. Verzamelen meetwaarden fysieke functies (klinimetrie) | | | | | x | | Verzamelen Meetwaarden vitale functies | |
| 9. Verzamelen voedingsadviezen | | x | | | | x | Verzamelen Documenten | |



Toepasbaarheid gegevensdiensten



| | Fibromyalgie | Kwetsbare oudere | Artrose | Borstkanker | CVA | Slokdarmkanker | | |
|--|---|------------------|---------|-------------|-----|----------------|-----------------------|--|
| Toepassing | Patiëntreizen waar toepassing ingezet wordt | | | | | | MedMij-gegevensdienst | Evt. bestaand alternatief (te onderzoeken) |
| Dossiergegevens en vragenlijsten (vervolg) | | | | | | | | |
| 10. Delen dossier andere zorgverlener (ziekenhuis, huisarts, revalidatiecentrum) | x | x | x | | x | x | Ontwikkeling nodig | |
| 11. Delen labresultaten | x | | | | | x | Ontwikkeling nodig | |
| 12. Delen brieven | x | | x | | x | x | Delen Documenten | |
| 13. Delen radiologiebeelden | | | x | | | | Ontwikkeling nodig | Evt. Delen Beelden (JPEG, PNG, GIF en JP2) |
| 14. Delen medicatieoverzicht | | | | | | x | Ontwikkeling nodig | |
| Multimedia, zelfmetingen en externe devices | | | | | | | | |
| 15. Verzamelen informatie | | | | x | | | Verzamelen Documenten | |
| 16. Verzamelen website-links | | | | | | x | Ontwikkeling nodig | |
| 17. Verzamelen video's | | x | | x | x | | Ontwikkeling nodig | |
| 18. Delen video's | | | | x | x | | Ontwikkeling nodig | |
| 19. Delen foto's | | | | x | x | | Delen Beelden | |



Toepasbaarheid gegevensdiensten



| | Fibromyalgie | Kwetsbare oudere | Artrose | Borstkanker | CVA | Slokdarmkanker | | |
|--|---|------------------|---------|-------------|-----|----------------|-----------------------------------|--|
| Toepassing | Patiëntreizen waar toepassing ingezet wordt | | | | | | MedMij-gegevensdienst | Evt. bestaand alternatief (te onderzoeken) |
| Multimedia, zelfmetingen en externe devices (vervolg) | | | | | | | | |
| 20. Verzamelen eHealth-module (set van tekst, plaatjes, oefeningen, video's) | x | | x | | | | Ontwikkeling nodig | |
| 21. Delen data uit externe app/device (smartwatch, Activiteitenweger, etc.) | x | | x | x | | | Ontwikkeling nodig | Evt. Delen meetwaarden vitale functies |
| 22. Delen zelfmetingen (bloeddruk, saturatie, gewicht, glucose, etc.) | | x | x | x | | x | Delen meetwaarden vitale functies | |
| 23. Delen pijnscores / dagboek | | | x | | | | Ontwikkeling nodig | Evt. Delen meetwaarden vitale functies |
| Overig | | | | | | | | |
| 24. Delen geplande afspraken | | | | | x | | Ontwikkeling nodig | |
| 25. Delen betrokken zorgverleners (behandelteam) | | x | | | x | | Ontwikkeling nodig | |
| 26. Verzamelen contactgegevens | | x | | | | x | Ontwikkeling nodig | |
| 27. Verzamelen voortgangsinformatie aanvraagtraject hulpmiddelen | | | | | x | | Ontwikkeling nodig | |



Toepasbaarheid functionaliteiten



In een aantal reizen zijn kansen genoemd die niet (per definitie) vertalen naar een informatiestandaard. Het betreft functionaliteiten of intelligentie in de PGO en/of EPD of generieke voorzieningen die gebruikt kunnen worden door de systemen. Nader onderzoek is vereist om te bepalen hoe deze wensen (al dan niet gestandaardiseerd) gerealiseerd zouden kunnen worden.

| | Fibromyalgie | Kwetsbare oudere | Artrose | Borstkanker | CVA | Slokdarmkanker | | |
|---|---|------------------|---------|-------------|-----|----------------|------------|---|
| Toepassing | Patiëntreizen waar toepassing ingezet wordt | | | | | | Systeem | Opmerkingen |
| 28. Patiëntvriendelijke terminologievertaler | | | x | | | | PGO | Intelligentie in de PGO (of externe voorziening gebruikt door de PGO) die medisch jargon voor de patiënt vertaalt naar begrijpelijke taal. |
| 29. Intelligente meldingen ('nudging') | | | x | | | | PGO | Meldingen in de PGO om een patiënt te herinneren aan bijv. het uitvoeren van oefeningen. |
| 30. Toegankelijkheid: user-interface met pictogrammen / grote letters / tekst-to-speech / etc | | x | | | x | | PGO | Voor mensen met (tijdelijke) cognitieve, digivaardige of visuele beperkingen is het wenselijk als PGO's voorzieningen hebben die de toegankelijkheid vergroten. |
| 31. Machtigen | | x | | | x | | PGO / DVZA | Patiënt kan vrijwillig iemand anders machtigen voor het gebruik van de PGO. Al beschikbaar in 2022. |
| 32. Meldingen bij overschrijding specifieke criteria | | x | | | | | EPD | Meldingen in EPD als criteria worden overschreden, zoals grote fluctuaties in gedeelde zelfmetingen (bijv. gewicht). |



www.morgens.nl



Morgens



www.morgens.nl/#contact



@morgens1



Morgens



Morgens

Netteke Koster
koster@morgens.nl

morgens 

The Morgens logo icon is a blue circle containing a white arrow pointing towards the top-right corner.